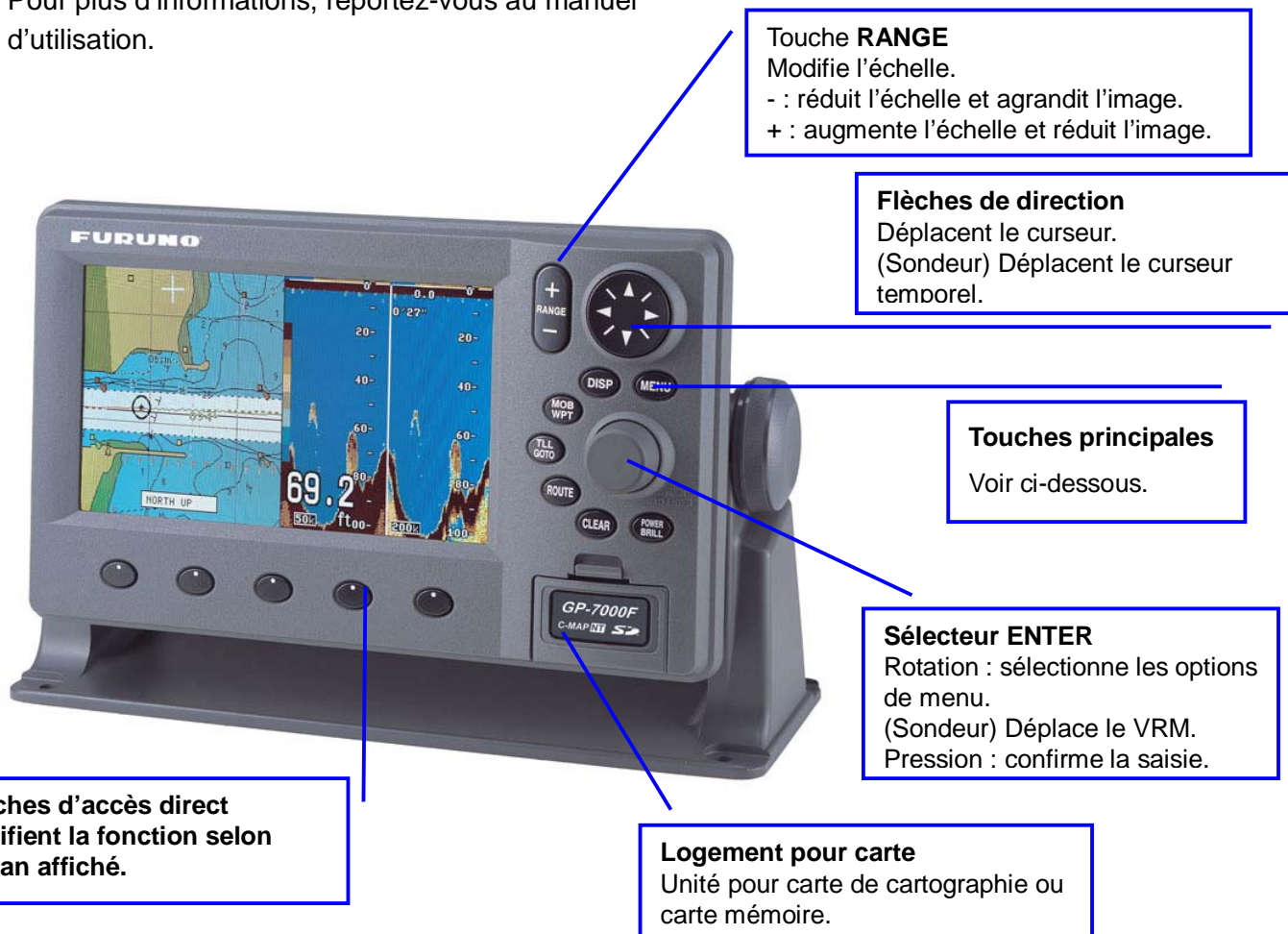


## GPS COULEUR/TRACEUR/SONDEUR GP-7000F Guide d'utilisation

L'objet du présent guide d'utilisation est d'indiquer les opérations de base de cet équipement. Pour plus d'informations, reportez-vous au manuel d'utilisation.



**Touche RANGE**  
Modifie l'échelle.  
- : réduit l'échelle et agrandit l'image.  
+ : augmente l'échelle et réduit l'image.

**Flèches de direction**  
Déplacent le curseur.  
(Sondeur) Déplacent le curseur temporel.

**Touches principales**  
Voir ci-dessous.

**Sélecteur ENTER**  
Rotation : sélectionne les options de menu.  
(Sondeur) Déplace le VRM.  
Pression : confirme la saisie.

**Touches d'accès direct**  
Modifient la fonction selon l'écran affiché.

**Logement pour carte**  
Unité pour carte de cartographie ou carte mémoire.

### (Touches principales)

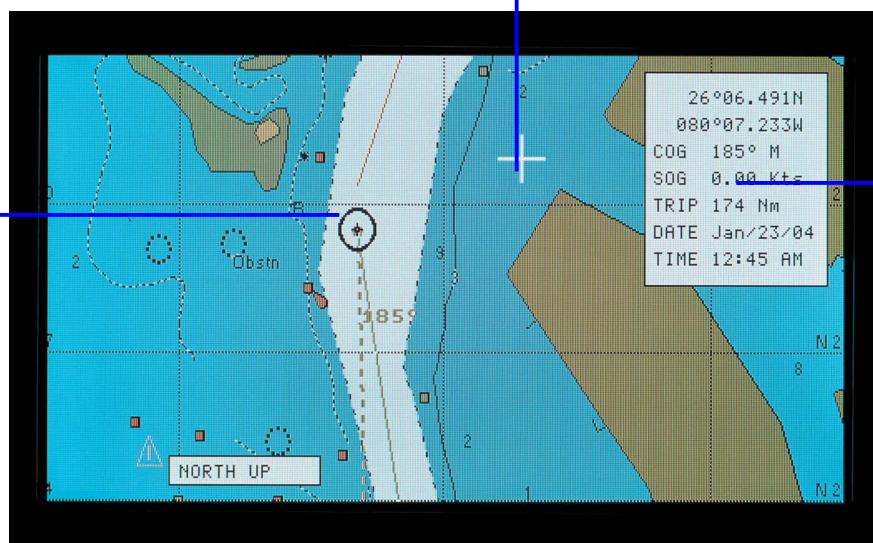
Touche	Fonction
Touche <b>MENU</b>	Affiche/masque la barre de menus.
Touche <b>DISP</b>	Affiche/masque le menu DISPLAY MODE.
Touche <b>MOB/WPT</b>	Pression courte : saisie d'un waypoint. Pression longue : saisie de la marque MOB.
Touche <b>TLL/GOTO</b>	Définit le waypoint ou la route comme destination.
Touche <b>ROUTE</b>	Crée la route.
Touche <b>CLEAR</b> .	Désactive l'alarme sonore. Efface les différentes fenêtres une par une.
Touche <b>POWER/BRILL</b>	Pression longue : met l'équipement hors tension. Pression courte : met l'équipement sous tension. Affiche la fenêtre RETROILLUMIN.



## Traceur

Bateau

Curseur



Données de navigation

Ecran du traceur

---

### Retour du bateau au centre de l'écran

---

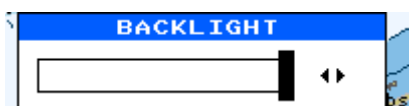
Appuyez sur la touche à accès direct **CENTRE**.

---

### Réglage de la brillance

---

1. Appuyez sur la touche **BRILL** pour afficher la fenêtre RETROILLUMIN.



2. Faites tourner le sélecteur **ENTER** pour régler la brillance.
3. Appuyez sur le sélecteur **ENTER** pour fermer la fenêtre.

---

### Saisie des waypoints

---

1. Utilisez les touches de direction pour positionner le curseur au point voulu.
2. Appuyez sur la touche **MOB/WPT**. Enfin, appuyez sur la touche à accès direct **SAUVER**.

---

### Saisie des routes

---

1. Utilisez les touches de direction pour positionner le curseur au point voulu.
2. Appuyez sur la touche **ROUTE**, puis sur la touche à accès direct **SAUVER**.
3. Reprenez les opérations 1 et 2 pour finaliser la création de la route.

---

### Réglage de la destination

---

Utilisez les touches de direction pour positionner le curseur sur le waypoint voulu, puis appuyez sur la touche **GOTO**.

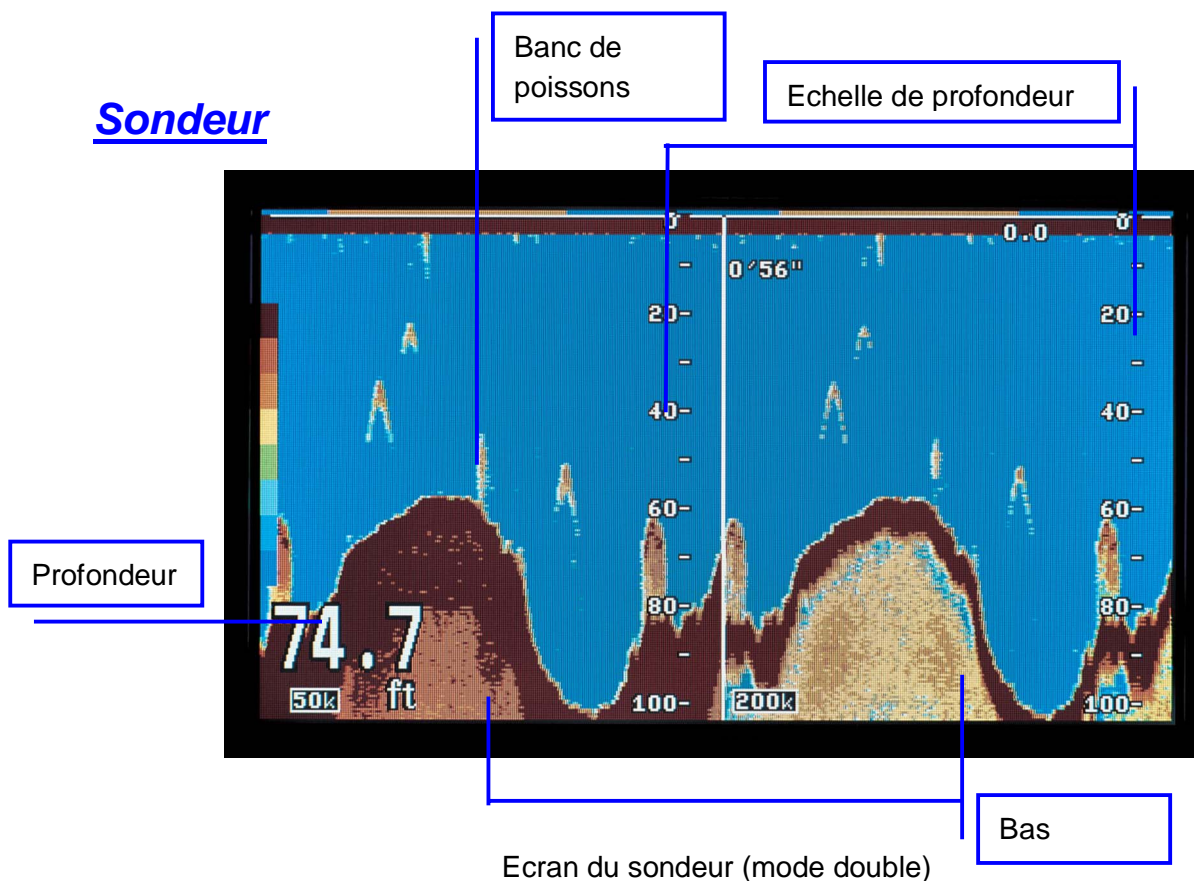
---

### Réglage de l'alarme d'arrivée

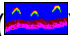
---

1. Appuyez sur la touche **MENU**.
2. Choisissez ALARMES dans la barre de menus, puis appuyez sur le sélecteur **ENTER**.
3. Choisissez ALARME D'ARRIVEE et appuyez sur le sélecteur **ENTER**.
4. Faites tourner le sélecteur **ENTER** pour choisir une valeur, puis appuyez sur le sélecteur.
5. Entrez la distance d'alarme et appuyez sur la touche à accès direct **SAUVER**.

## Sondeur



### Affichage de l'écran du sondeur

1. Appuyez sur la touche **DISP**.
2. Faites tourner le sélecteur **ENTER** pour choisir l'icône (  ).
3. Appuyez sur le sélecteur **ENTER**.

### Sélection du mode Ecran du sondeur

1. Appuyez sur la touche à accès direct **MODE AFFICH.**

**NORMAL**  
VERROUILLAGE FOND  
ZOOM FOND  
ZOOM SUR MARQUEUR  
ANALYSE DU FOND

2. Faites tourner le sélecteur **ENTER** pour choisir le mode voulu.
3. Appuyez sur le sélecteur **ENTER**.

### Sondeur automatique

La fonction Sondeur automatique sélectionne le gain, l'échelle et la suppression d'écho appropriés.

1. Le sondeur étant affiché, appuyez sur la touche à accès direct **AUTO**.
2. Faites tourner le sélecteur **ENTER** pour choisir POISSON ou ROUTE, puis appuyez sur le sélecteur.

### Sondeur manuel

1. Le sondeur étant affiché, appuyez sur la touche à accès direct **AUTO**.
2. Faites tourner le sélecteur **ENTER** pour choisir MANUEL, puis appuyez sur le sélecteur.

#### Réglage du gain

Choisissez GAIN 50 ou GAIN 200 dans le menu SENSIBILITE, puis entrez la valeur de gain appropriée.

#### Retour à l'échelle de base

Appuyez sur la touche à accès direct **DECALAGE**, puis faites tourner le sélecteur **ENTER**.

---

## Suppression des interférences

---

1. Appuyez sur la touche **MENU** pour afficher la barre de menus.
2. Choisissez LIMITEUR DE BRUIT dans le menu SENSIBILITE, puis appuyez sur le sélecteur **ENTER**.



3. Faites tourner le sélecteur **ENTER** pour choisir le mode FAIBLE, MOYEN ou FORT.
4. Appuyez sur le sélecteur **ENTER**.

---

## Suppression du bruit de faible intensité

---

1. Appuyez sur la touche **MENU** pour afficher la barre de menus.
2. Choisissez ATTENUATEUR dans le menu SENSIBILITE.

<b>GAIN 50 kHz</b>	<b>000</b>
GAIN 200 kHz	000
LIMITEUR DE BRUIT	NON
ATTENUATEUR	0
MARQUEUR BLANC	NON
ECRETAGE SIGNAL	NON

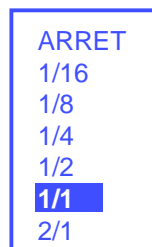
3. Appuyez sur le sélecteur **ENTER** pour afficher l'écran de l'atténuateur.
4. Faites tourner le sélecteur **ENTER** pour choisir le niveau de réduction du bruit.
5. Appuyez sur le sélecteur **ENTER**.

---

## Sélection de la vitesse de défilement des images

---

1. Choisissez AVANCE IMAGE dans le menu SONDEUR.
2. Appuyez sur le sélecteur **ENTER** pour afficher l'écran de défilement des images.



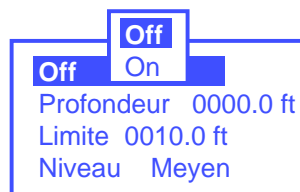
3. Faites tourner le sélecteur **ENTER** pour choisir la vitesse.
4. Appuyez sur le sélecteur **ENTER**.

---

## Activation de l'alarme du sondeur

---

1. Appuyez sur la touche **MENU** pour afficher la barre de menus.
2. Choisissez ALARMES et appuyez sur le sélecteur **ENTER**.
3. Faites tourner le sélecteur **ENTER** pour choisir ALRM POISS ou ALRM POISS. FOND.
4. Appuyez deux fois sur le sélecteur **ENTER**.



Alrm poiss



Alrm poiss. fond

5. Faites tourner le sélecteur **ENTER** pour choisir On, puis entrez la profondeur et la limite. Pour ALRM POISS. FOND, le niveau doit également être entré.
6. Appuyez sur le sélecteur **ENTER**.